

GRUPPE: *Kystbes.*

TRYKT:

My Dag

4-4-1959

EMNE: *Langelandsf.*

I Del.

ORLOGSMUSEET



Langelandsfortets chef, orlogskaptajn Jack Nielsen

Men det er ikke en herregård. Det har det været, og den hed Holmegård, men kun stuehuset, en sidebygning og et par små udhuse står tilbage af de oprindelige bygninger. I 1951 overtog staten ejendommen, og i dag vajer splitflaget over bygningerne, der er Langelandsfortkaserne. Enhver tilvant forestilling om grå cementkolosser, hvormed sorte kanonløb i alle tykkelser og retninger strittede som piggene på et pindsvin, må vige overfor dette moderne fortanlæg.

Fortets beboelse, kaserne, det forhenværende Holmegård, ligger midt på Langelands sydspids, og der er bogstaveligt talt lige langt til kysten i alle retninger undtagen mod nord. Og hvor er så selve fortet, spørger man uvilkårligt sig selv...

Det er alle steder og ingen steder! Der er ikke to kanoner som står ved siden af hinanden. Der er ikke en radiostation og en radar, som er indenfor et skuds afstand fra hinanden. Hele fortet er faktisk som et svært armeret skib, hvis kanoner, radiostationer, radaranlæg, udkigsposter, belægningsstuer, telefoncentral, og administrationskontor, depoter, og ammunitionslagre er spredt over et mægtigt areal, stykke for stykke!

Det er en myretue uden lige, og sammenligningen er ikke ueffen, for det meste af fortet er gravet ned i jorden. De grå cementkolosser findes godt nok, men der er jord og græs over dem, og kun hist og her i terrænet ser man et kanonløb, en radioantenne eller en vagtsomt roterende radar stikke op.

Tyske skibskanoner endte på Langeland

En eventuel angriber kan med rette kalde Langelandsfort for et mangehovedet uhyre. Det vil være svært for et krigsskib at kæmpe sig forbi fortets svære kanoner, hvoriblandt er hovedarmeringen fra et større tysk krigsskib. Det vil også være svært at sætte fortet ud af spillet, for det kan ledes og arbejde fra flere forskellige punk-

ter i terrænet, så selvom een af kommandostationerne blev skudt itu, vil der stadig være andre, der kan overtage arbejdet.

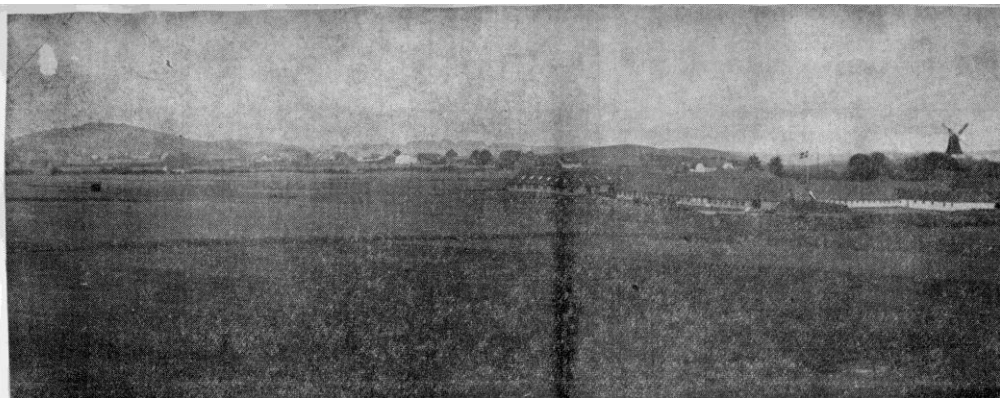
I sin yderste konsekvens vil det det være nødvendigt for en angriber at sætte fuldtræffere ind på hvert eneste sted på Langelands sydspids, hvor marinen siden 1953 har gravet sig ned, før fortet er helt ude af stand til at bide fra sig — og den opgave må vist regnes for at være noget besværlig.

Når alle hjulene snurrer...

Med jævne mellemrum holdes øvelser for mandskabet, de værnepligtige får hele deres uddannelse på fortet fra de indkaldes til de 16-18 måneder efter hjemsendes. Øvelserne er tit svære at gennemføre på grund af den stærke skibstrafik i Langelandsbæltet, og selvom man udsender skydeadvarsler i radioen og »efterretninger for søfarende«, må man dog ikke forulempe den søværts trafik.

En alarmøvelse på fortet ved nattetide er på een gang en interessant og dystre oplevelse. Interessant fordi det altid er morsomt at se et kompliceret maskineri fungere uden gnidninger, og dystert på grund af sin baggrund. På den anden side må det jo være en betryggelse for enhver at vide, at dette fort eksisterer, og at det altid er klar til at værgе Danmark mod en ny 9. april. Dennes gang går kanonerne af i tide... også på Middelgrunden!

NY DAGs medarbejder fik lejlighed til at overvære en skydeøvelse om natten. På et skummelt tidspunkt, hvor alle undtagen vagten lå fredeligt og sov i de moderne og hyggelige beboelser, skingrede alarmsirenen sit ubønhørlige og skærende signal ud over de lave længer, og på et øjeblik var den fredelige »bondegård« forvandelt til et virvar af stemmer og lyde, medens mandskabet gik på plads i ly af mørket.



LANGELANDSFORTET er svært at få øje på i landskabet. På dette vue ses i forgrunden selve kasernen, den ombyggede »Holmegårds«, og yderst til venstre Fakkebjerg, 37 meter høj, øverst på toppen ligger en del af radarinstallationerne. Udover disse for lokale beboere iøjnefaldende punkter findes mere eller mindre skjult — og i reglen godt nedgravet — en lang række enkelte installationer, der tilsammen, spredt over hele Sydlangelands spids, udgør det, man i dag benævner kystført Langeland, så ganske ulig tidligere lids »pindsvineheder«.

904 Det ligner sandelig en bondegård — men er NATO's øje mod Østersøen

*Med NY DAG på et moderne fort, der
mindst af alt ligner det man forestiller
sig ved et fort*

LFT står der på vejskiltet, og det viser ned til et sceneri, der mest af alt minder om en herregård i bedste Morten Korch-stil. Omgivet af en park med lovrige træer, en god gammeldags vindmølle på en bakke, en dam med rappende ænder, bølgende kornmarker og stengærder med en krone af levende hegn ligger en klynge lange, lave hængere med røde tegltage, en stor lade i bølgeblik og en alderstegen, men statelig hovedbygning.